



**Serie de seminarios web sobre la  
programación de transferencias  
monetarias y la violencia de  
género**

Enero –  
Febrero 2020

Subflujo de  
trabajo:  
Programación de  
transferencias  
monetarias  
y Género



Política



Práctica



Investigación

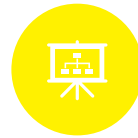
# Seminario Web



Siete jueves a las 8 am EST/14 CET/16 EAT del 16 del 16 de Enero al 27 de Febrero, 2020



Este seminario web es de 75 minutos



Silenciado durante la presentación



Use el chat para preguntas



Preguntas al final



Se enviará la grabación de la sesión



# Utilizando la Programación de Transferencias Monetarias en la Gestión de Casos de Violencia de Género para Apoyar a las Poblaciones Afectadas por Crisis en Ecuador

Seminario Web



**Government Offices of Sweden**  
Ministry for Foreign Affairs

# Antecedentes

- La violencia de género está generalizada en entornos humanitarios.
- La Programación de Transferencia Monetarias (PTM) está infrutilizada en el sector de protección, incluido el trabajo en violencia de género
- La PTM puede desempeñar un papel clave en la prevención y la respuesta a la violencia de género – no siempre es apropiada.
- La capacidad humanitaria y las brechas de evidencia son: La respuesta humanitaria evidencia brechas en la integración entre PTM y atención a la VBG, en cumplimiento con el "Llamado a la Acción"



**CALL TO ACTION**  
on Protection from  
Gender-based Violence  
in Emergencies

ROAD MAP 2016-2020  
September 2015

# PRESENTADORAS

Holly Welcome Radice es la asesora técnica en relación con lo Monetario y los Mercados de CARE y codirige el Subgrupo de Trabajo de Género y PTM del Gran Acuerdo. Holly tiene más de 20 años de experiencia en contextos humanitarios y de desarrollo con experiencia en América Latina, África y Medio Oriente.



Alexandra Moncada es la Directora de país de CARE Ecuador. Ha trabajado por más de 20 años en temas de desarrollo, derechos humanos, movilidad humana, programas de derechos de la niñez, género, participación ciudadana, derechos humanos, vivienda popular en contextos humanitarios y de Desarrollo en España, Ecuador and Colombia.



Catalina Vargas es la Coordinadora Regional en America Latin y el Caribe (LAC) de CARE. Ella lidera la estrategia regional humanitaria y calidad de programas. Catalina tiene mas de 10 años en experiencia con CARE, en Francia y LAC, trabajando en género, educación y recuperación temprana antes que su rol actual.



# PRESENTADORAS

Rosa Manzo Rodas, la Directora Ejecutiva de Fundación Quimera, es Especializada en Género, Gestión y Políticas Públicas. Actualmente vinculada a la respuesta humanitaria en contextos de movilidad humana, en especial con población de mujeres sobrevivientes de violencia de género, niños, niñas y adolescentes no acompañados, población LGBTI, personas que viven con VIH, en frontera sur de Ecuador y en Brasil.



Rosa Alejandrina Bravo Neira, Defensora de Derechos Humanos, Socióloga y Licenciada en Desarrollo y Género, Secretaria y Coordinadora Ejecutiva a Nivel regional de la PLAPERTS (Plataforma de Personas que Ejercen Trabajo Sexual) conformada actualmente por 11 países. Rosa tiene mas que 15 años abogando por los derechos de las trabajadoras del sexo, la defensa de los derechos sexuales y reproductivos del colectivo, y colaborando con varias casas de acogida de víctimas de trata con fines de explotación sexual.



# Descripción del Proyecto



- El Ministerio de Asuntos Exteriores de Suecia financió **Utilizando la Programación de Transferencias Monetarias en la Gestión de Casos de Violencia de Género para Apoyar a las Poblaciones Afectadas por Crisis en Ecuador**
- Socios:
  - La Comisión de Mujeres Refugiadas (WRC, por sus siglas en inglés)
  - CARE
  - Fundación Quimera
  - La Plataforma Latinoamericana de Trabajadores Sexuales (PLAPERTS)
- Los socios avanzaron **la Hoja de Ruta del Llamado a la Acción** mediante:
  - El fortalecimiento de la capacidad de los proveedores de servicios de Violencia de Género y PTM
  - La implementación de una gestión integral de casos de violencia de género que incluya referencias de PTM para migrantes forzados en la provincia de El Oro
  - El aprovechamiento y la adaptación de los recursos clave de contexto sobre Violencia de Género y PTM.



# Contexto

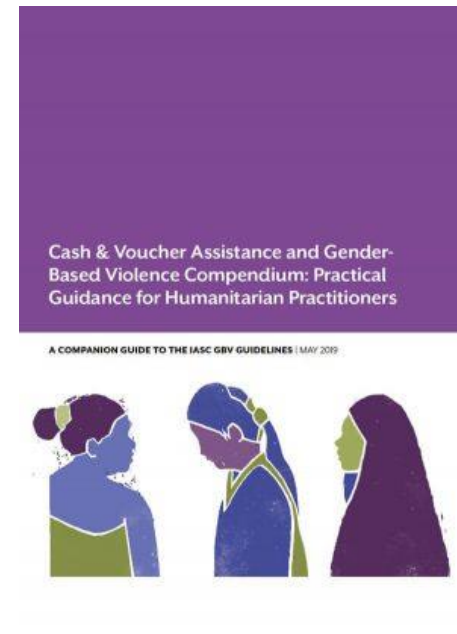
- La crisis humanitaria en Venezuela está afectando a 16 países de América Latina y el Caribe, incluido Ecuador.
- La violencia de género tiene un impacto desenfrenado que afecta a las comunidades de acogida y desplazados.
- Existe un marco de Violencia de Género, Pero no se aplica, no existen recursos ni voluntad para hacerlo.
- El gobierno tiene experiencia con la Red de Seguridad Social, y experiencia limitada en PTM humanitaria.
- Los servicios de violencia de género son limitados y la sociedad civil está cerrando las brechas. Las organizaciones de sociedad civil son quienes cubren las brechas de desprotección
- Uso limitado de la PTM para resultados de violencia de género en Ecuador hasta la fecha, Sin embargo, con resultados positivos



# Recursos



[Recursos sobre PTM de WRC y Violencia de Género](#), incluido el resumen de aprendizaje y el Instrumental

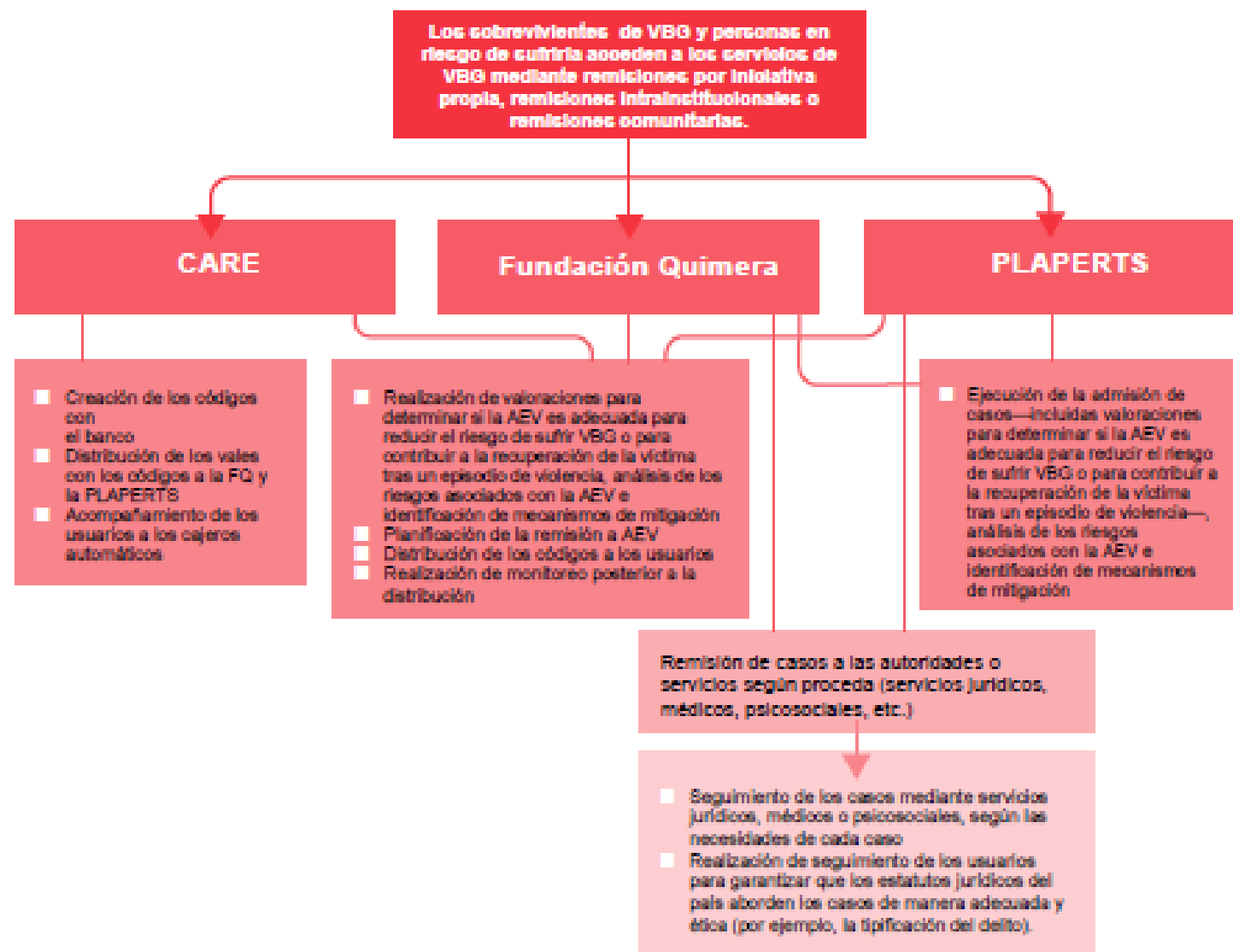


[Compendio de la PTM y la Violencia de Género](#)

# Proceso



# DIAGRAMA DE GESTIÓN DE CASOS



A woman with dark hair, wearing a red off-the-shoulder top and dark pants, is seen from the side, interacting with an ATM. The ATM screen displays a logo and some text. The background is a plain wall.

# Referencias Monetarias Integradas y Violencia de Género

- 100 de 120 sobrevivientes de Violencia de Género referidos para la PTM
- 86 sobrevivientes y 14 mujeres en riesgo de Violencia de Género recibieron la transferencia
- Se realizó registro biométrico
- Transferencia única de US\$100 a través de un cajero automático sin tarjeta
- 50% recibió asistencia legal; 50% recibió asesoramiento formal

# Evaluación

- **Perfil de clientes de Violencia de Género:** 86 sobrevivientes y 14 individuos en riesgo de sufrir violencia de género; todas las mujeres fueron venezolanas, en condición de migrantes forzadas.
- **Incidencia de violencia :** 58% sufrieron violencia psicológica; 27% sufrieron violencia física; 13% sufrieron violencia sexual; 6% sufrió intento de feminicidio.

**Riesgos percibidos de PTM por receptores :** robo, inseguridad y amenazas físicas.

**Mitigación :** Un lugar seguro para guardar dinero (87%), mantener confidencial el estado del destinatario (50%); retirar dinero con alguien de confianza (8%).



# Contribución de las Referencias de PTM sobre los Resultados de la Violencia de Género

Categoría de resultado en materia de VBG	Resultado en materia de VBG <sup>29</sup> no respondió y el 10% realizó	Resultado previsto de la remisión a AEV como lo definieron los asistentes sociales encargados de casos de VBG durante la planificación de las acciones para cada caso	Impacto de la AEV en la VBG según datos del PDM
<i>Reducción de la exposición a VBG o del riesgo de sufrirla</i>	Distribución mejorada del poder de toma de decisiones en el hogar <sup>30</sup>	X	X
	Reducción de la violencia infligida por la pareja <sup>31</sup>		X
	Reducción del riesgo o la exposición al acoso, la explotación o el abuso sexuales <sup>32</sup>		X
	Reducción o prevención de matrimonios forzados o precoces <sup>33</sup>		
	Aumento de la propiedad de activos o del control de los recursos <sup>34</sup>	X	X
<i>Acceso a servicios</i>	Acceso del sobreviviente de violencia basada en género a servicios de respuesta y recuperación <sup>35</sup>	X	X
	Acceso a servicios de salud reproductiva <sup>36</sup>		
	Acceso a servicios de salud psicológica o mental <sup>37</sup>	X	X
<i>Rechazo por parte de la víctima de estrategias arriesgadas como respuesta a su situación</i>	Menor dependencia del trabajo sexual o mayor seguridad al realizar este trabajo <sup>38</sup>	X	X

# Supervisión



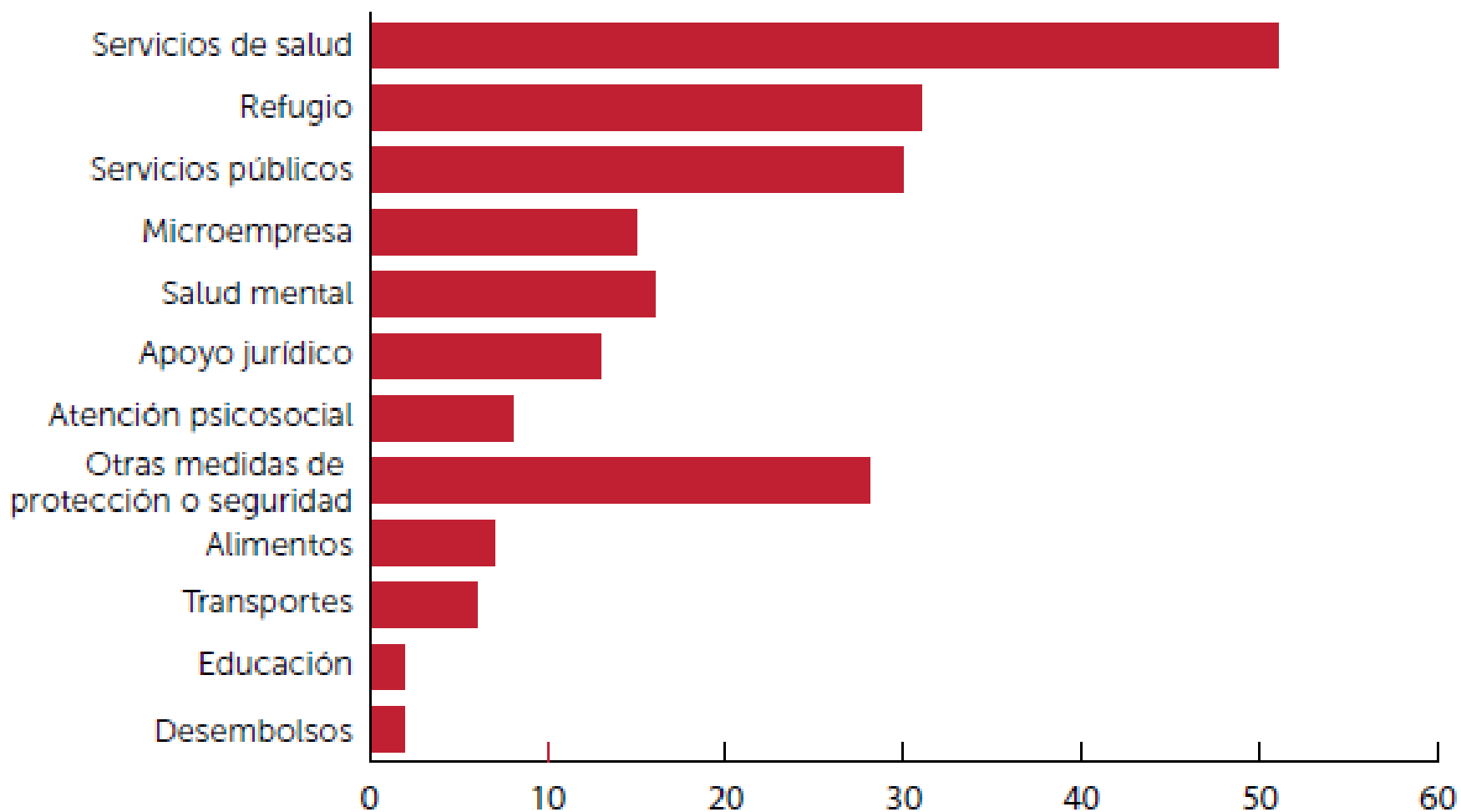
- Mecanismo de entrega
- Atemporal
- Valor
- Duración
- Confidencialidad
- Gestión de casos y divulgación de incidentes
- Seguridad



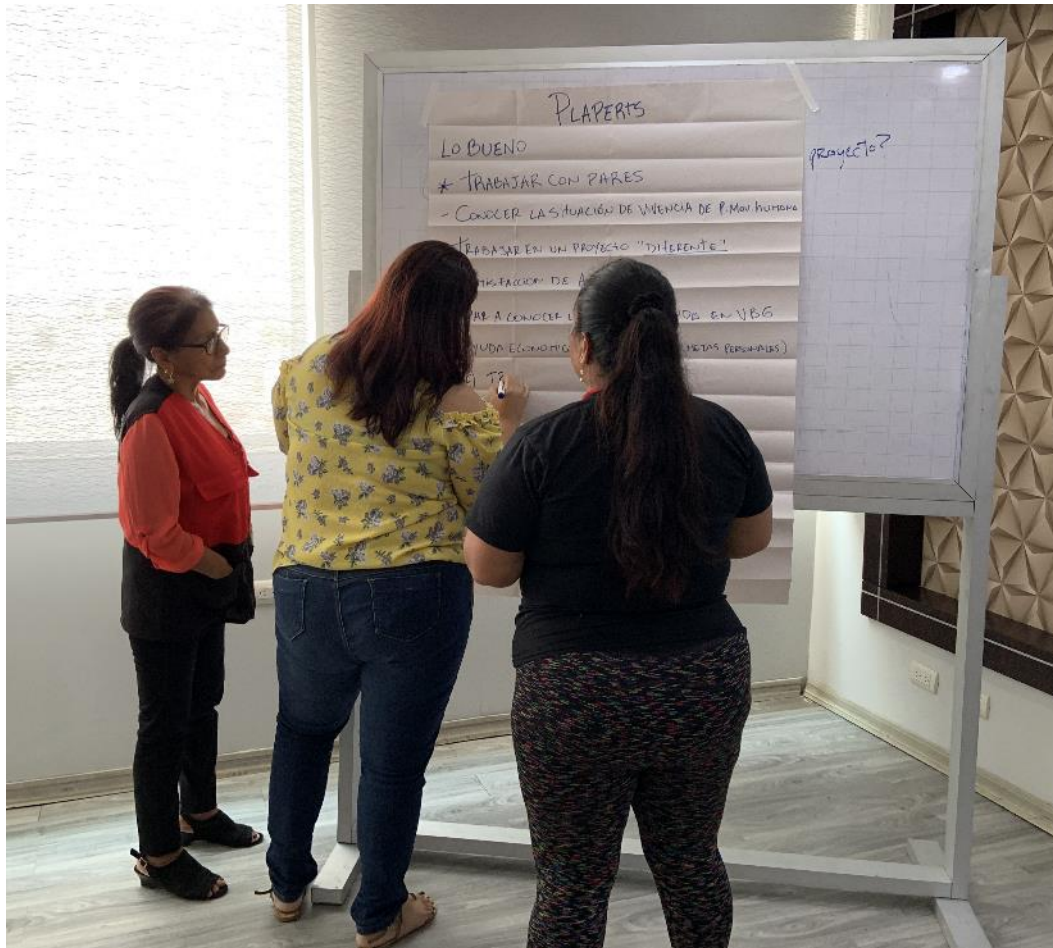
# Impacto de la PTM en los Resultados de Violencia de Género

<b>GBV Outcome Category</b>	<b>GBV Outcome<sup>29</sup></b>	<b>Intended outcome of CVA referral as defined during case action planning by GBV case workers</b>	<b>The impact of CVA on GBV based on PDM data</b>
<i>Reduction in Risk or Exposure to GBV</i>	Improved distribution of household decision-making power <sup>30</sup>	X	X
	Reduction in intimate partner violence <sup>31</sup>		X
	Reduction of risk or exposure to sexual harassment, exploitation, or abuse <sup>32</sup>		X
	Reduction or prevention of forced and early marriage <sup>33</sup>		
	Increased asset ownership or control over resources <sup>34</sup>	X	X
<i>Access to Services</i>	Gender-based violence survivor access to response and recovery services <sup>35</sup>	X	X
	Access to reproductive health services <sup>36</sup>		
	Access to psychological/mental health services <sup>37</sup>	X	X
<i>Avoidance of Risky Coping Strategies</i>	Reduction of reliance on or improved safety of sex work <sup>38</sup>	X	X

# Supervisión (Continuación)



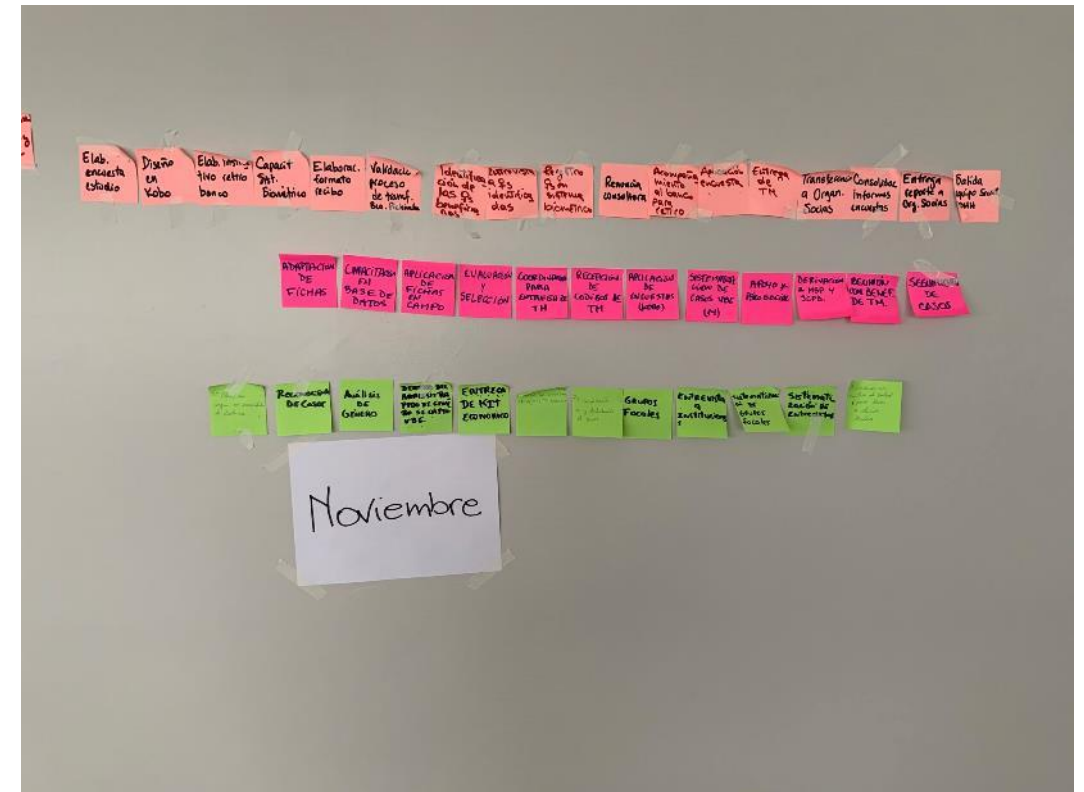
# Lecciones Aprendidas - ¿Qué funcionó bien?



- Implementación dirigida localmente.
- Las relaciones de asocio
- Taller de inicio y revisión posterior a la acción.
- Intercambio de conocimientos y habilidades.
- Mayor conocimiento de los servicios de violencia de género.
- Apoyo integral con resultados positivos.
- Mecanismo de entrega de cajero automático
- Enfoques de monitoreo.

# Lecciones Aprendidas - ¿Qué se puede mejorar?

- Dirigido a venezolanos y ecuatorianos.
- Período de acompañamiento más largo, transferencias de mayor valor, mayor duración.
- Vínculos con medios de vida/emprendimiento.
- PTM para abordar el estado de inmigración.
- Ampliar alianzas.
- Esfuerzo para mitigar riesgos antes, durante y después de la recepción.
- Continuar adaptando herramientas de *Protocolo* y *PDM*.
- Ampliar las vías de derivación de violencia de género con el mapeo de servicios multisectoriales.



# Próximos pasos

- Compartir los hallazgos con las comunidades de práctica
- Escalar la integración de la PTM en la gestión de casos de violencia de género
- Abogar por la PTM en el Plan Nacional de Ecuador para abordar la violencia de género
- Desarrollar la capacidad de los socorristas humanitarios para integrar la PTM y la Violencia de Género
- Abordar las lagunas de evidencia clave
- Incidir con la evidencia de la experiencia de PTM para atender VBG en las decisiones de los donantes

# Recursos

Empleo de asistencia en efectivo y vales en la gestión de casos de violencia basada en género para brindar apoyo a las poblaciones afectadas por crisis en el Ecuador

Resumen informativo

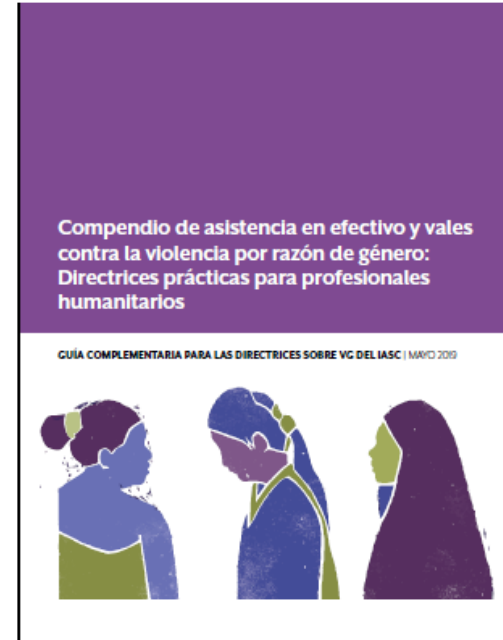
Diciembre de 2019



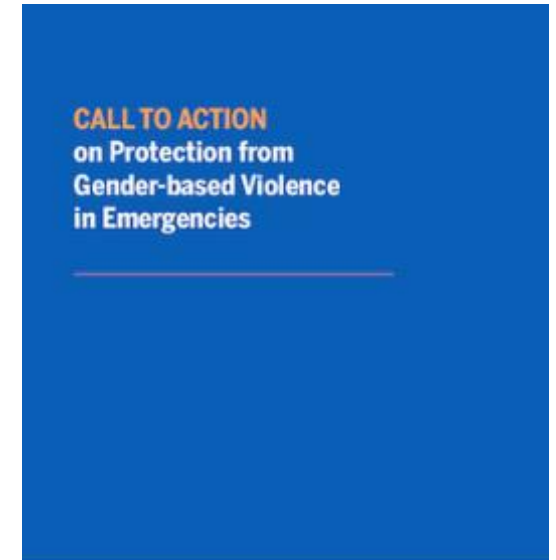
Descripción General del Conjunto de Herramientas para la Optimización de los Programas de Transferencias de Efectivo para la Protección contra la Violencia de Género: Incorporación de las Consideraciones de VG en los PTE y Utilización de las Transferencias de Efectivo en Respuesta a la VG



[Recursos Monetarios de WRC y Violencia de Género](#), incluido el resumen de aprendizaje y el Instrumental



[Compendio de la PTM y la Violencia de Género](#)



ROAD MAP 2016-2020  
September 2015

[Mapa de Ruta del Llamado a la Acción](#)

# Preguntas y Debates

- ¿Cuál ha sido su experiencia hasta ahora utilizando el conjunto de herramientas y el compendio: oportunidades, beneficios, desafíos?
- ¿Qué acciones son necesarias para utilizar el kit de herramientas y el compendio en su región/respuesta/país/agencia?



# ¡Gracias!



## Contacto:

- Tenzin Manell, Asesor Técnico Superior, Asuntos Monetarios y Medios de Subsistencia, Comisión de Mujeres Refugiadas; [TenzinM@wrcommission.org](mailto:TenzinM@wrcommission.org)
- Holly Welcome Radice, Asesor Técnico en Asuntos Monetarios y Mercados, CARE; [Holly.Radice@care.org](mailto:Holly.Radice@care.org)
- Alexandra Moncada, Director de País, Ecuador, CARE; [alexandra.moncada@care.org](mailto:alexandra.moncada@care.org)
- Catalina Vargas, Coordinador Regional de Emergencia LAC, CARE; [catalina.vargas@care.org](mailto:catalina.vargas@care.org)